

지리교육과 안내자료

2019. 02.

동국대학교 사범대학 지리교육과

목 차

I. 학과 소개	1
1. 주요 연혁	1
2. 학과 교수 소개	2
3. 정원 현황	2
4. 졸업생 현황	3
5. 학생회 조직	3
II. 교육과정	10
1. 교육목표 및 학습성과	10
2. 학부 교육과정	12
3. 일반대학원 교육과정	20
4. 교육대학원 교육과정	22
III. 학과 규정	23
1. 지리교육과(학부) 내규	23
2. 지리학과(일반대학원) 내규	27
IV. 지리교육과 대학원 석/박사학위 논문 목록	29
1. 일반대학원 박사학위논문 목록	29
2. 일반대학원 석사학위논문 목록	30
3. 교육대학원 석사학위논문 목록	33

I. 학과 소개

1. 주요 연혁

- 1968. 12 사범대학 사회교육과로 신설, 허가되고 지리교육전공을 둠
- 1969. 03 사회교육과 지리교육 전공으로 15명 첫 입학
- 1970. 05 전용 실습실(제도실) 설치
- 1973. 04 제1회 지리답사사진전 개최
- 1975. 10 학과정기학술답사 시행
- 1976. 02 역사교육 전공과 분리되어 지리교육 전공으로 단독 편재
- 1977. 12 대학원에 지리학과 석사과정 신설
- 1978. 03 대학원 석사과정에 5명 첫 입학
- 1978. 12 교육대학원에 지리교육 전공과 신설
- 1979. 06 사진 제작 및 실습을 위한 항공사진 판독실 설치
- 1980. 02 지리교육전공 단독과의 첫 졸업생 학사 24명, 석사 3명 배출
- 1980. 03 학과 학회지「동국지리(東國地理)」창간
- 1982. 03 학과명칭 지리교육과로 변경
- 1983. 12 대학원에 박사과정 신설
- 1984. 03 박사과정에 5명 첫 입학
- 1984. 04 지리학 Colloquium 도입
- 1984. 06 제1회 지리교육과 하계답사 실시(울릉도)
- 1985. 06 제2회 지리교육과 하계답사 실시(제주도)
- 1986. 12 학과 학회지 「남산지리(南山地理)」 창간
- 1996. 10 전용 컴퓨터 실습실 설치
- 2008. 11 동국대학교 사범대학 지리교육과 40주년 행사 개최
- 2017. 07 제34회 지리교육과 하계답사 실시(제주도)
- 2018. 06 제35회 지리교육과 하계답사 실시(울릉도)
- 2018. 09 학과창립 50주년 기념 GIS강의실 조성
- 2018. 12 동국대학교 사범대학 지리교육과 50주년 행사 개최
- 2018. 12 제37회, 학과창립 50주년 기념 학술답사사진전 개최

2. 학과 교수 소개

■ 현직교수

현임교수	임용연도	전공분야
권동희	1995. 09 ~	지형학, GIS, 환경지리학
안재섭	2001. 03 ~	도시지리, 사회지리, 지역지리
이승철	2003. 09 ~	경제지리, 지역개발, 과학기술정책

■ 역대 재직교수

역대 재직교수	재직기간	전공분야
형기주	1970. 03 ~ 1999. 02	경제지리
장보웅	1972. 03 ~ 1977. 07	취락지리
김주환	1977. 09 ~ 2011. 08	지형학
오홍석	1978. 03 ~ 2000. 02	촌락지리
이혜은	1984. 03 ~ 2017. 08	문화·역사지리, 세계유산

3. 정원 현황

동국대학교 사범대학 지리교육과는 1968년 12월 인가받아 1969년 사회교육과 지리교육전공으로 15명의 정원으로 시작하였다. 1976년 지리교육과로 단독 편제되었고, 1980년 학과정원이 40명으로 증원되고 입학생 50명 모집이 확정되었으며 현재는 학부 입학정원이 30명으로 조정되었다.

일반대학원 지리학과는 1977년 설립된 이래 2019년 2월 현재까지 석사 115명, 박사 50명이 입학하였고, 그중 석사 71명, 박사 31명이 학위를 받았다. 교육대학원 교과교육학과 지리교육전공은 1978년 설립되어 2019년 현재까지 석사 143명이 입학하였고, 그중 88명이 학위를 받았다.

4. 졸업생 현황

졸업생들은 중등학교와 대학, 공공기관과 기업 등 사회 각 분야로 진출하고 있으며, 우수한 전문교원양성을 목표로 하는 사범대학의 설립 취지에 부합하는 전문 교원을 배출, 대부분의 졸업생들은 오늘날 국가와 사회가 필요로 하는 참된 인재양성과 후학교육에 힘쓰고 있다. 또한 2019년 현재 전·현직 교수 19명 이외에도 다수의 연구원을 배출, 지리학의 발전을 위한 연구와 사회활동을 적극적으로 펼치고 있다.

졸업 후 진로는 크게 교육전문직(국·공립 및 사립 중등교사, 교육연구원, 교육콘텐츠개발 등 교육 관련 직종)과 일반전문직(지리학 유관분야의 국·공립연구소, 민간연구소, 공·사기업 등)으로 구분되며, 이 밖에도 복수전공과 연계전공 등을 통하여 학생의 개개인의 특기를 살려 사회 각 분야로 진출할 수 있다.

■ 동국대학교 지리교육과 졸업생 배출 현황(2019년 2월 기준)

구분	문학사	교육학 석사	지리학 석사	지리학 박사
인원(명)	1,313	88	71	31

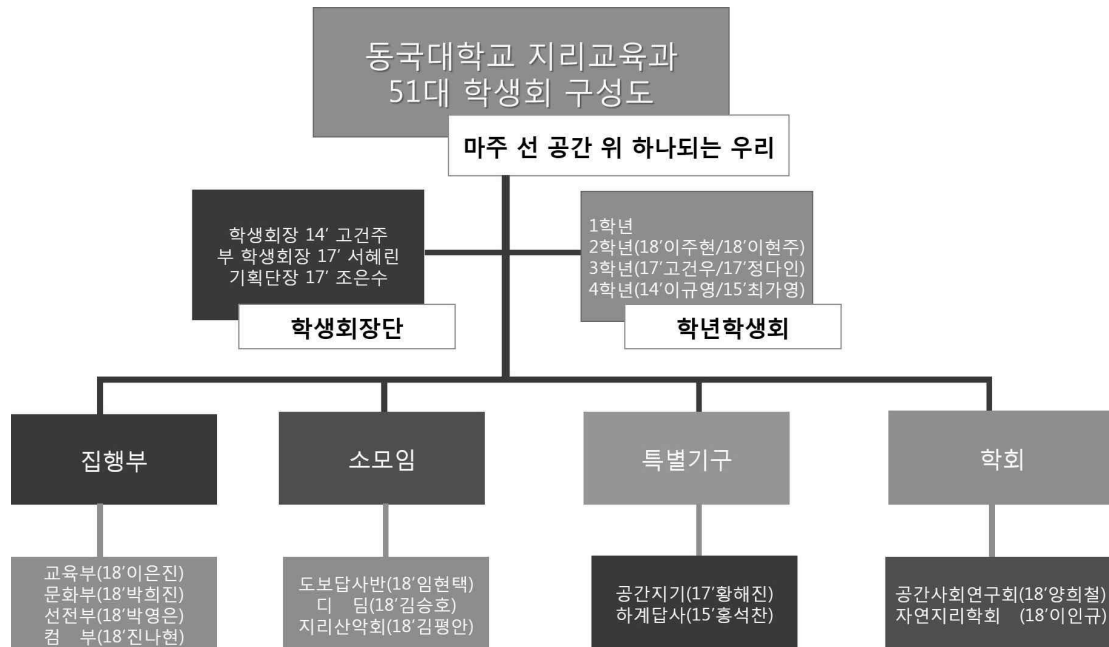
■ 동국대학교 지리교육과 졸업생 사회 진출 현황* (전직·퇴직자 포함)

구분	교사	교감	교장	대학교수	기업·개인 사업 등
인원(명)	350	3	5	19	179

* 졸업생 1,276명 중 556명에 대한 전화 조사 결과

5. 학생회 조직

동국대학교 사범대학 지리교육과 학생회는 학생회장단을 중심으로 각 학년 학생회, 집행부, 소모임, 특별기구, 학회로 구성된다. 학생회장단은 학생회장, 부학생회장, 기획단장으로 구성되며, 각 학년 학생회는 학년별 정·부과대로 구성된다. 또한, 집행부는 교육부, 문화부, 선전부, 컴퓨터부가 있어 모든 학생이 원하는 부서에 소속되어 각 부서에 맞는 역할을 한다. 지리교육과 특별기구, 소모임, 학회는 희망하는 학생에 한하여 활동을 한다. 특별기구는 공간지기와 하계답사준비위원회가 있으며, 소모임은 도보답사반, 디딤, 지리산약회가 있다. 학회는 자연지리학회와 인문지리학회인 공간사회연구회가 있다. 지리교육과 51대 학생회 조직도는 아래 그림과 같다.



동국대학교 사범대학 지리교육과 51대 학생회 조직도

■ 51대 학생회 집행부 소개

교육부

신입생 여러분~ 안녕하세요! 지리교육자라는 꿈의 길을 밝혀주는 등불, 교육 관련 정보를 전달하며 함께 나아가는 제 51대 지리교육과 교육부입니다. 저는 여러분과 함께 지리교육과의 여러 교육 관련 행사를 꾸려나갈 교육부장 18학번 이은진입니다. 만나서 반갑습니다!

우리 지리교육과가 소속되어 있는 사범대학은 교육을 위한 학문을 탐구하고 가르침으로서 우수한 교육자를 양성해내는 곳입니다. 즉, '교육'이라는 목적이 가장 중요한 위치를 차지하고 있으며 이러한 사범대의 특수성을 가장 잘 보여주는 집행부가 바로 우리 교육부라고 할 수 있습니다. 우리 지리교육과 교육부는 지리교육과 내의 교육과 관련된 행사를 준비하고 책임지는 집행부입니다. 학점이수 및 과목에 대한 정보를 제공하는 '커리큘럼 교양'부터 신입생 여러분들의 시간표 짜기에 도움을 드리기 위해 '추천 시간표'를 준비하는 등, 신입생 여러분들이 대학교 생활에서 보다 원활하게 학업을 이수해 나갈 수 있게 도움을 주고자하는 업무를 담당하고 있습니다. 이 외에도 '임용고사 간담회', '교육 실습 평가회' 등 앞으로 우리가 임용고사를 준비하고 교육 실습을 나가고, 또 실제 교육자가 되어 겪게 될 일들에 대비하여 선배님들의 경험담을 듣고 값진 교훈과 정보를 함께 나누는 자리를 마련하기도 합니다. 또한 '소풍'과 같은 간간한 모임을 통해, 교육부원이 함께 모여 교육과 관련된 여러 가지 문제들에 대해 생각해 보는 동시에 부원들끼리 친목을 도모하는 시간을 가지기도 합니다. 그리고 여러 지교인이 함께 생활하는 과방의 청결을 유지하기 위

해 타집행부와 돌아가며 '암실청소'를 담당하고 있습니다!

교육부라고 해서 왠지 엄숙하고 어렵고 재미없을 것 같다는 생각은 접어주세요!^^
 밝고 화목하고 웃음이 넘치는 꿀잼 교육부를 만들기 위해 노력할게요~! 그리고 교육부는 언제나 열려있으니까 신입생 여러분이 원하는 교육행사가 있다면 언제든지 말씀해주세요~ 어떻게 보면 지리교육과에 입학한 많은 학생들이 결정한 진로와 가장 밀접한 관련이 있을 수 있고 그렇기 때문에 앞으로 교육과 관련하여 여러분들에게 많은 도움을 주고자하는 우리 교육부에 많은 사랑과 관심 가져주시면 좋겠습니다~

문화부

문화부는 동국대학교 사범대학 지리교육과의 크고 작은 여러 행사를 주관하여 행사의 프로그램을 계획, 진행하는 집행부입니다. 이를 위한 부원들 간의 정기적인 만남과 회의를 진행하며 능동적이고 적극적으로 행사를 진행하는 데 이바지하고 있습니다. 이 과정을 통해 선후배, 동기간의 친목도모가 이루어질 수 있도록 합니다. 그리고 우리 주위에 여러 가지 문화적인 것들을 직접 혹은 간접적으로 체험하면서 그것에 대해 이야기해보고 올바르고 새로운 대학문화 창출에 이바지하고자 함을 목표로 정해 실현할 수 있도록 노력하고 있습니다.

문화부에서 진행하는 활동에는 과새터, 총학새터, 1:2 엠티, 연합 엠티 등의 여러 행사에서 시행될 각종 오락 활동을 기획하고 진행하며 지리교육과의 행사가 원활히 추진될 수 있도록 하는 일 등이 있고, 올해에는 부원들 간의 더욱 돈독한 친목도모를 위한 소풍 및 견학을 갈 예정입니다.

선전부

안녕하세요 새내기여러분 ^^ 선전으로 공유하는 우리는 선전부 ~! 저는 선전부장 18학번 박영은입니다 ! 입학을 축하드려요!

우선 선전부가 하는일을 소개해 드릴게요 저희 선전부는 학과 내에서 홍보에 필요한 플랑을 만들고 매달 달력이나 각종 행사를 알리는 포스터 등을 디자인하고 만드는 일을 주로하고있어요! 그래서인지 선전부원들은 손재주가 좋은 학우분들이 많답니다 ㅎㅎ 또한 학과 집행부 중에서 인원수가 가장 많은 것도 특징이에요! 작년에 매달의 컨셉에 맞게 달력을 직접 제작하고 해오름제 플랑과 세미나, 임용 간담회를 홍보하는 포스터를 만들기도 했어요.

선전부 일이 많고 어렵다고 생각하실수 있겠지만 매번 저희는 즐겁게 하고 있습니다! 혹시나 손이 많이 필요한 일이면 다른 집행부의 많은 친구들이 선뜻 도와줘서 오래 걸리거나 힘들지 않아요. 또한 다들 자유롭게 아이디어를 내고 역할을 분담해서 일을 진행하기 때문에 빠르고 재미있는 아이디어들이 많아 항상 유쾌한 분위기에서 선전할 수 있어요

올해에도 선전부는 다양한 홍보물을 제작할 것을 계획하고 있습니다 ! 앞으로 선전부에 많은 관심 부탁드립니다 다시한번 입학을 진심으로 축하드립니다♥

컴퓨터부

지리교육과의 컴퓨터부는 학과 내의 컴퓨터 및 온라인과 관련된 활동을 맡아서 집행하는 부로서, 대표적인 활동에는 '지표 공간'이라는 지리교육과 책자 제작이 있습니다. 지표 공간은 한 학기마다 제작되며, 지표 공간에 실리는 내용은 학생회 인사말 및 복학생 인사말과 임용고사 관련 내용 및 답사 관련 내용 그리고 과 내 설문조사 등이 있습니다. 특히 한 학기를 잘 마무리하고 되돌아보는 차원에서 학기말에 지리교육과 학생들이 온라인에서 구글 폼을 통해 설문조사를 하는데, 그 설문을 기획하고, 기획한 내용을 바탕으로 학생들이 답변한 의견을 받아 수렴하여 정리하는 활동을 도맡아서 하게 됩니다. 학기 중에는 부원들 간의 친목 도모 및 화합을 위해 함께 소풍을 가서 추억을 쌓을 예정입니다. 뿐만 아니라 부원들이 자유롭게 컴퓨터부 내 건의사항이나 활성화 방안, 필요한 활동 등에 대해 이야기할 수 있도록 지속적으로 소통할 예정입니다.

■ 51대 학생회 소모임 소개

도보답사반

도보답사반은 지리교육과 내의 유서 깊은 소모임으로써 2018년 기준 35기까지의 구성원들이 많은 활동을 하고 있습니다. 도보답사반은 전공 수업시간에 배운 지리를 직접 보고 체험함으로써 지리에 대해 느끼고 생각하며 말 그대로 도보로 통한 답사를 통해 체력증진에도 많은 도움이 되는 소모임입니다. 또한 여러 답사를 통해 도보답사반 및 지리교육과 학우 및 선배님들과 정을 쌓고 그로 인해 유대를 돈독히 할 수 있습니다.

답사를 가기 전에는 사전스터디를 진행합니다. 스터디는 답사지에 관한 지식을 미리 얻어 답사를 원활하게 진행하는데 도움을 줄 뿐만 아니라, 나중의 전공 공부 및 답사에 밑바탕이 되는 것으로 신입생에게는 상당히 많은 도움이 되리라고 생각합니다.

지난 한 해 동안 서울/삼척/충주/경주,포항/주문진,양양,속초/인천/여수,순천 등을 답사지로 여러모로 유익한 답사를 진행하였습니다.

디딤

“사진으로 하나되는 우리는 디딤”

디딤은 지리교육과 내에서 사진에 관심이 많은 사람들의 모임으로서 사진기술과 사진 전반에 관한 이해를 목적으로 한다. 또 사진에 관심이 없는 사람들에게도 흥미를 불러일으켜 사진의 대중화를 위해 항상 노력한다. 아울러 '지리학'이란 과목에서 사진이 차지하고 있는 특수한 역할과 중요성에 대해 널리 고취시킨다. 디딤이 2018년 한 해 동안 한 행사로는 1학기에 4월 11일 석촌호수에서 진행한 벚꽃 출사와 5월 21일 남산에서 진행한 야간출사가 있었고 2학기에 10월 26일 진행한 한강 출사가 있었다.

지리산악회

“지리교육과의 힘, 지리산악회”

지리산악회는 동국대학교 사범대학 지리교육과 내의 3개의 소모임 중 하나로, 일반적인 평지답사와는 다르게, 산행 및 등반을 중심으로 활동하는 부서입니다. 산행을 통한 인내심 함양과, 짜릿한 경험들을 통한 스트레스 해소, 동기간의 친목 도모에 그 목적을 두고 있으며 산행과 더불어 야유회, 야영 활동은 학교 내에서는 경험할 수 없는 흥미롭고 환상적인 경험을 제공합니다. 더욱이 여러 지역의 산들을 다니며 경험하는 각 지역의 특색있는 문화와 여러 현상은 지리를 배우는 학우들에게 커다란 기쁨과 행복을 전달하며 이러한 모든 것들을 경험할 수 있는 최적의 부서가 ‘지리산악회’입니다.

산악회의 주요 행사에는 새내기 맞이 산행, 교육산행, 일일 산행, 정기산행, 야유회, 하계/동계 방중 산행, 일일 암벽 등반 등이 있습니다. 비교적 가벼운 새내기 맞이 산행은 산행에 대한 짜릿함을 체감할 수 있게 하며 이후의 교육산행, 일일 암벽은 직접 암벽을 등반해보며 이전의 산행과는 다른 쾌감과 전율을 느낄 수 있습니다. 작년부터는 암벽 등반의 횟수가 여건상 줄어들어 올해 어떨지는 모르겠지만 분명히 색다른 경험을 해볼 수 있는 행사라고 자부합니다. 이외의 정기산행과 방중산행들은 서울에서 멀리 떨어진 산들을 주로 다니며 야영도 함께 경험해볼 수 있습니다. 작년의 경우 강원도 원주 치악산과 속초 설악산을 다녀왔으며 참여한 회원 모두 매우 즐겁고 행복했던 시간이라고 언급하곤 합니다.

■ 51대 학생회 특별기구 소개

공간지기

안녕하세요? 2019년 제51대 지리교육과 학생회 공간지기장 17학번 황해진입니다. 공간지기는 지리학을 배우는데 있어 가장 중요한 ‘지리답사’를 담당하는 부서로, 지리교육과의 핵심 기구라고 할 수 있습니다. 공간지기는 지리교육과의 춘계·추계 정기학술답사 그리고 지리사진전을 준비합니다. 춘계·추계 정기학술답사의 사전 준비, 진행, 학술세미나까지 공간지기에서 담당하고 있으며, 한 해를 마무리하는 지리답사 사진전 역시 공간지기가 중심이 되어 조직합니다.

공간지기는 지리교육과의 주요 답사를 준비하는 만큼 교수님과 선배들과의 교류도 많이 있습니다. 공간지기원들은 부족한 지식을 교수님과 선배님들과의 교류를 통해 채워 나가고, 이를 후배들에게 전달해주면서 선·후배 돈독한 네트워크를 만들어냅니다. 또한 답사를 준비하는 과정에서 ‘지리’와 ‘지리조사법’을 스스로 터득하기 때문에 학업에도 많은 도움이 됩니다.

지리교육과를 위해 공간지기 활동을 하는 것이 처음에는 희생처럼 느껴지지만 어느 순간 공간지기 활동이 자기 자신에게 도움이 되며 강점이 됩니다. 지리학을 체계적으로 공부하고 싶다면 공간지기가 최선의 선택이라고 생각합니다!

하계답사 준비 위원회

안녕하세요 19학년도 제주도 하계답사 준비위원회 대장 15학번 홍석찬입니다. 이번에 처음으로 제주도 준비 위원회가 정식 기구가 되었습니다. 저희 과는 매년 여름 방학이 시작될 때 짝수년도에는 울릉도, 홀수년도에는 제주도로 약 10일간 답사를 갑니다. 하계답사는 정기답사와 다르게 교수님들의 간섭 없이 학생들이 자체적으로 계획하고 준비해서 가기 때문에 가기 전에 이를 준비하는 모임을 가져야 합니다. 그래서 저희 제주도 하계답사 준비위원회는 답사 코스, 예산, 조편성 등을 준비하게 될 예정입니다. 제주도 하계답사는 제주도를 한 바퀴 돌면서 여러 오름이나 용암동굴과 같은 지리학적으로 중요한 곳을 가고 그곳에서 책으로만 배워왔던 여러 지리적 지식을 직접 눈으로 보며 같이 스터디 하게 됩니다. 그리고 제주도 답사는 약 10명에서 한 조를 구성하게 되며 제주도 답사 동안에는 같이 생활할 예정입니다. 물론 한 조에서만 노는 것이 아니라 하루 정도는 조를 돌아다니면서 노는 프로그램도 준비하고 있습니다. 나중에 여러분 안에서 준비 위원을 뽑게 될 텐데 많은 지원 부탁드립니다. 제주도 답사도 다 같이 함께 가서 재미있고 추억을 많이 쌓는 하계답사가 되었으면 좋겠습니다.

■ 51대 학생회 학회 소개

자연지리학회

“최고가 되기 위해 최선을 다하는 자연지리학회!”

자연지리학회는 동국대학교 사범대학 지리교육과 내에 조직되어 있는 학회 중 하나입니다. 학회는 관련 학문의 깊이 있는 공부를 위하여 자발적으로 만들어진 조직을 말합니다. 특히, 자연지리학회는 지형, 토양, 식생, 기후와 같은 자연현상을 다루는 자연지리학과 관련된 주제를 선정하여 스터디와 답사를 진행하는 학회입니다. 학회에서의 경험은 전공 공부뿐만 아니라 임용 시험을 준비할 때에도 큰 도움이 될 것입니다. 학회는 보통 주제를 정하여 그 주제에 대해 발표하는 형식으로 진행되는 데, 이는 여러분의 프레젠테이션 능력을 함양시켜줄 것이며 더 나아가 교사로서 수업 진행능력을 향상시키는데 도움을 줄 것입니다. 또한 선후배 및 동기들과의 지식 교류를 통해 친목을 도모할 수 있습니다.

자연지리학회의 행사는 학기 중 행사와 방중행사 두 가지로 나눌 수 있습니다. 학기 중에는 자연지리와 관련된 분야의 발제를 진행합니다. 지형학과 기후학, 지역지리와 같은 자연지리와 관련된 분야의 발제를 진행하고 선배들의 보충발제를 통해 새로운 지리적 지식을 습득할 수 있습니다. 또한 발제주제와 관련된 임용 출제 문제를 직접 풀어봄으로써 임용을 차근차근 준비할 수 있다는 장점도 있습니다. 방중 행사에서는 학기 중에 습득한 지식을 나누고 실천하는 행사를 진행합니다. 최신 이슈 속에서 발견할 수 있는 지리적 현상들에 대해 살펴보고, 중고등학교 교과서로 자연지리 관련 모의수업을 진행하여 비교적 학생들이 어렵다고 느끼는 자연지리를

효과적으로 교수할 수 있는 방법을 논의하는 시간도 가질 예정입니다. 또한, 방중행사에서는 학기 중에 습득한 지식을 직접 보고 느끼며 체험할 수 있는 일일 답사를 진행할 예정입니다. 서울 근교에 자연지리현상을 관찰할 수 있는 지역을 한 곳 선정하여 가볍게 답사를 다녀올 예정입니다.

새내기 여러분들의 입학에 진심으로 축하드리며, 배움의 기쁨과 나눔의 즐거움이 있는 자연지리학회에서 행복한 학교생활 하시길 바랍니다! :)

공간사회연구회

안녕하세요 공간사회연구회 학회장 18학번 양희철입니다. 학회 소개에 앞서 긴 수험생활 끝내고 동국대 지리교육과에 합격하신 신입생 여러분 환영합니다. 공간사회연구회는 사회속에서 일어나는 다양한 인문/사회적인 현상들과 자연과의 연관을 규명하는 인문지리학에 대해 발제하고, 토론하는 지리교육과의 학회입니다. 공간사회연구회는 작년 1,2학기 매주 목요일에 정기적인 모임을 갖고 발제를 진행했습니다. 작년에는 인문지리학 전공서적을 통해 주제를 선정, 발제하는 식의 스터디를 진행했으며 쟌트리피케이션이나 감시경관, 튀넨의 고립국 이론과 같은 자신이 관심있어하는 분야의 주제를 선정 해 보다 넓은 시야로 인문지리적 현상을 바라볼 수 있었습니다.

발제는 일정한 형식이 없고 자신이 하고싶은 형식대로 발제할 수 있습니다. 영화의 장면을 보여준다거나, 판서를 통해 자신이 공부한 내용을 이해시킬 수 있으며 기존 이론을 자신의 고향 상황에 대입해 발표 하는 등 독창적인 발제를 통해 대학생활 중 많은 비중을 차지하는 발표의 실력까지 함양할 수 있습니다. 인문지리학에 대해 조금 더 탐하고 싶거나, 발표하는 실력을 기르고 싶으시다면 저희 학회가 좋은 기회가 될 것입니다.

II. 교육과정

학부 교과과정은 27개 과목으로 구성되어 있으며, 매년 교수회의, 재학생간담회를 통한 교내 의견수렴과 교육부, 산업계, 기업체 등 외부 의견을 수렴해 교육과정에 반영하며 개편을 해왔다. 현재 교과과정은 2017년 개편의 결과로, 학부는 교과교육 3개, 전공필수 10개, 전공선택 14개 과목 등 총 27개 교과목, 대학원은 전공선택 33개 교과목, 교육대학원은 기본이수 13개, 전공필수 3개, 전공선택 6개 교과목을 개설하고 있다.

졸업학점은 130학점이며, 전공최저 이수학점은 단일전공 54학점, 복수전공 50학점 이수를 조건으로 하고 있다. 교과목 이수기준은 3, 4학년 개설 전문교육강좌를 최저이수학점의 50%이상 이수를 원칙으로 한다.

1. 교육목표 및 학습성과

지리교육과의 교육목표는 지리학 전반에 관한 지식과 이론, 연구방법 등을 체계적으로 이해하여 융합적 사고력을 갖춘 지리교사를 양성하는데 있다. 그리고 교수·학습과 연계된 다양한 교육학적 이론과 실천적 능력을 학습하고 학생 지도와 관련한 실질적인 학습 과정을 통해 교육자로서 지도적인 품성을 도야하는 한편 교육의 이론과 실천력을 구비한 교육전문가 양성하데 교육적 목적이 있다. 지리학은 자연과학적 영역과 인문·사회과학적 영역을 모두 가지고 있는 학문으로 지식정보화 사회에 필요한 인재의 창의·융합적 사고력을 신장시킬 수 있는 학문이다. 이에 지리교육과는 종합적·합리적 사고와 폭넓은 교양을 갖추고 있으며 전문적인 지식을 겸비한 지리교사를 양성할 수 있다. 지리교수-학습 과정을 통해 중·고등학교 학생들의 국토애 함양, 민주시민 양성, 공동체 의식 강화, 올바른 국제사회 이해, 환경에 대한 관심 고취 등을 이끌어내는 유능한 지리교사가 되도록 한다. 매학기 마다 실시되는 정기학술답사는 학생들에게 야외현장에서 경험한 생생한 지식을 통해 능동적인 수업을 할 수 있는 기반을 제공하고 있다. 지리교육과의 구체적인 교육목표와 학습성과는 다음과 같다.

■ 지리교육과 교육목표

교육목표1	인성과 도덕적 역량을 갖춘 지리교사 및 직업인 양성 : 교육자로서의 인격과 품성을 지니고 있으며, 교육 이론과 실천력을 겸비한 교육 전문가 양성
교육목표2	창의성과 전문적 역량을 갖춘 지리교사 및 직업인 양성 : 창조적 사고력과 폭넓은 교양을 지니고 있으며, 지리학의 전문적인 지식과 이론, 방법론을 구비한 전문가 양성
교육목표3	소통 능력과 리더십 역량을 갖춘 지리교사 및 직업인 양성 : 지리 교과 교육을 통해 국토애 함양, 민주시민 양성, 공동체 의식 고양, 올바른 환경관 등을 교육할 수 있는 소통 능력과 리더십을 갖춘 전문가 양성
교육목표4	지리적 사고력과 정보 활용 역량을 갖춘 지리교사 및 직업인 양성 : 지리정보시스템(GIS), 지도학, 지리 통계 분석 등을 통해 정보화 시대의 정보 활용 능력을 갖춘 전문가 양성
교육목표5	문화 이해 능력과 글로벌 역량을 갖춘 지리교사 및 직업인 양성 : 세계지리, 다문화 교육 등을 통해 세계화 시대에 합리적으로 부응할 수 있으며, 문제해결 능력을 갖춘 전문가 양성

■ 지리교육과 학습성과

학습성과1	교육학 관련 교과목을 통해 교육자로서의 품성을 도야하고, 교육학적 이론과 실습내용, 지리교육 등의 학습을 통해 다양한 교육 문제를 해결할 수 있는 능력을 키운다.
학습성과2	계통 지리(자연지리, 인문지리)와 지역 지리(한국지리, 세계지리) 학습을 통해 국토애, 국제이해, 환경에 대한 관심 등의 의식을 고취하고 이를 토대로 합리적 의사결정 능력과, 의사소통 능력을 겸비한 민주시민 양성의 능력을 갖춘다.
학습성과3	지리 교과 교육 과정과 지리 교과 내용 과정의 이수를 통해 지리적 사고력, 비판적 사고력을 함양하며, 야외 답사 등을 통해 경험한 자료를 활용하여 교수·학습 자료로 개발할 수 있으며 자기 개발과정을 통해 창의성을 발휘할 수 있는 능력을 갖춘다.
학습성과4	지리정보체계(GIS), 지도학, 지리조사방법론 등의 학습을 통해 지리 관련 기술을 습득하고, 공간을 일반화하는 능력을 학습함으로써 정보 기술 활용 능력을 극대화하여 지식 정보화시대에 적응할 수 있는 능력을 갖춘다.
학습성과5	지리학의 다양한 계통 분야, 대륙별 세계지리, 세계화와 지역문제 등의 학습을 통해 지역, 국가, 세계에 대한 상호 유기적 연관 관계 파악하고, 글로벌 과정에 나타나는 다양한 문제를 이해하는 한편 합리적인 해결 방안을 도출할 수 있는 능력을 갖춘다.

2. 학부 교육과정

■ 전공과목 이수기준

학년	1학기		2학기	
	이수	교과목	이수	교과목
1	전필	자연지리학*	전필	인문지리학*
2, 3	전필	지형학* 도시지리학* 문화지리학*	전필	한국지리*
	전선	사진지리 및 지리조사법, 유럽·아프리카지리	전선	원격탐사와 사진판독 인구지리학 응용지형학* 아시아·오세아니아지리
3, 4	전필	경제지리학* 기후학* 지리교과논리 및 논술세미나 지리교육론	전필	세계화와 지역문제 지도학* 지리교재연구 및 지도법
	전선	미주지리 사회지리학 GIS*	전선	역사지리학 정치지리학 지리교육공학 및 평가 지리사상사*

총 27개 교과목 개설

* 석사선수과목

■ 교직과목 이수기준

영역	학수번호	교과목명	이수 구분	학점	비고	
교직 이론	ERC001	교육학개론	직필	2	교직이론 과목 중 6개 과목(12학점) 이상 선택 이수	
	ERC002	교육심리				
	ERC003	교육철학 및 교육사				
	ERC005	교육사회				
	ERC006	교육방법 및 교육공학				
	ERC007	교육행정 및 교육경영				
	ERC018	생활지도 및 상담				
	ERC011	교육과정				
	ERC012	교육평가				
교직 소양	ERC013	교직실무		필수	1	교직소양 및 교육실습 6개 과목 필수 이수
	ERC019	특수교육학개론				
	ERC020	학교폭력예방 및 학생의 이해				
교육 실습	ERC021	학교현장실습	1		1	
	ERC022	교육봉사활동1				
	ERC023	교육봉사활동2				

*2016학년도 입학자 이후 기준

■ 전공인정 타 학과(전공) 개설 교과목

개설학과(전공)	학수번호	교과목명	학점
바이오환경과학과	BES4002	기후변화학	3

* 최대인정학점 : 6학점

■ 학부 진출분야/트랙별 이수체계

세부전 공목표	이수권장 교과목		인접(관련) 학과(전공) 이수 권장 교과목
	전공기초	→ 전공전문	
중등 학교 지리 교사	자연지리학 인문지리학 지형학 문화지리학 도시지리학 한국지리 원격탐사와 사진판독 응용지형학 인구지리학	→ 경제지리학 세계화와 지역문제 기후학 지리교과논리 및 논술세미나 지리교육론 지리교재연구 및 지도법 지도학 역사지리학 미주지리 GIS	희망하는 교직원수전공 학과의 개설교과 중 교직원 필수 교과목
대학원 진학	사진지리 및 지리조사법 유럽·아프리카지리 아시아·오세아니아지리	정치지리학 환경지리학 지리교육공학 및 평가 지리사상사 사회지리학	자신의 진로 적성에 맞는 심화전공 선택
복수 전공 트랙 / 공공 기관 및 일반 기업체 취업	자연지리학 인문지리학 지형학 문화지리학 도시지리학 한국지리	→ 경제지리학 세계화와 지역문제 기후학 지리교과논리 및 논술세미나 지리교육론 지리교재연구 및 지도법	국어(한문) 영어 한국사 헌법 행정법 교육학 행정학 등
	* 복수전공 : 주전공 50학점 이수(전공전문 학점 비율 50%이상)		

■ 교과목 해설

GEO2035 자연지리학

Physical Geography

자연환경을 구성하고 있는 기후, 토양, 식생 등의 기초적인 내용을 정리하여 자연지리학의 기본개념과 구조를 이해한다.

The purpose of this course is to identify the basic contents which compose of natural environment such as climate, soil, plant community and then to understand the basic concept and structure of physical geography.

GEO2036 인문지리학

Human Geography

인간 활동의 결과로서 이룩된 인문현상 즉 경제, 거주 공간, 역사, 활동주체로서의 인구집단 등 지리적 특징을 체계적으로 설명하여 이해한다.

This course systematically explains the human phenomenon resulted from human activities, in that geographic features such as economy, living space, history and population group as the subject of the activity to help student's understanding.

GEO2037 인구지리학

Population Geography

인구의 수량적 분포, 변화, 구성 등을 중심으로 학습하며 자연, 사회 경제조건과 관련시켜 인구현상을 종합적으로 분석 인구지내용과 수업방법론을 학습하고, 국토공간의 체계적이고 균형적인 발전을 위한 지리적인 시각과 각종 입지 이론을 바탕으로 구체적 지역 사례에 적용하는 능력을 키운다.

This course focuses on distribution, change and structure of population and comprehensively analyzes the phenomenon related to population in the perspective of natural and social economic condition as well as studies the contents and methodology of population-geography. Based on geographic perspective and various theories for systematic and well-balanced development of Korean regions, students improve the ability to apply these to specific cases.

GEO2038 문화지리학

Culture Geography

인간의 삶에 있어 중요한 부분인 문화를 중심으로 하여 문화지리학의 개념, 연구주제, 연구방법 등을 테마별로 고찰하여 사례지역을 통해 이론과 실재를 접목시킨다.

Centering on the culture which is important part of human life, this course considers the concept of cultural geography, research subject, research method according to the theme. In addition, this study combines theory and reality through the case studies.

GEO2039 도시지리학

Urban Geography

도시지리 내용과 수업방법론을 습득한다. 이를 위해 도시의 개념, 기원과 발달, 형태, 내부구조, 기능, 도시 세력권 등을 개괄적으로 학습하고 이해한다.

This course is designed to study the contents and the methodology of urban geography. In order to achieve this purpose, students learn the concept, origin, development, form, internal structure, function, scope of influence of city in a general way.

GEO2026 한국지리

Regional Geography of Korea

한국지리내용과 그 수업방법론을 습득한다. 이를 위해 한국의 자연 지리적 특성과 인문현상을 구체적으로 파악하고 이들의 관계를 분석함으로써 국토를 종합적으로 이해한다.

The purpose of this study is to learn the contents and methodology of Korean regional geography. In order to achieve this goal, this course specifically identify Korean natural geographic features and the cultural situation and analyzes their relationship in order to understand of Korean regional geography comprehensively.

GEO2027 유럽·아프리카지리

Regional Geography of Europe and Africa

유럽과 아프리카 지역의 지리적 특성을 자연환경 및 인문환경을 통해 이해하고 국가별로 그 지역성을 구체적으로 학습하고 이해한다.

The purpose of this course is to understand Europe-Africa regions through physical and human environment and to learn the locality by each country.

GEO2028 아시아·오세아니아지리

Regional Geography of Asia and Oceania

아시아와 오세아니아 지역의 지리적 특성을 자연환경 및 인문환경을 통해 이해하고 국가별로 그 지역성을 구체적으로 학습하고 이해한다.

The purpose of this course is to understand Asia-Oceania regions through physical and human environment and to learn the locality by each country.

GEO2030 지형학

Geomorphology

지형학의 기본개념을 소개하고 크게 기후지형과 구조지형으로 구분하여 지형발달과정과 특성을 이해한다.

This course introduces the development and basic concept of geomorphology. More specifically it focuses on structural geomorphology, climatic geomorphology, which is helpful for understanding geomorphology.

GEO2031 응용지형학

Applied Geomorphology

지형학 이론과 실재를 학습하고 심화와 응용을 통하여 지형학이 지니는 지리학적 함의를 논의한다.

The purpose of this study is to identify the theory and practice of Geomorphology by discussing the application of geomorphology in depth.

GEO2032 사진지리 및 지리조사법

Photo Geography & Method of Geographical Survey

각종 지리정보를 담고 있는 영상 자료들을 판독하여 지리학 연구 및 지리교육에 응용하는 방법을 배우며 여러 지리 학습 내용을 야외에 나가 실제 적용시켜보고 각종 지리정보를 수집하는 기법을 구체적으로 습득한다.

In this course, students learn to read the image materials containing various geographic information such as still photo, aerial photo and remote-sensing material and the way to apply those to geography study and geographic education. And especially emphasize the darkroom activities. And students study a method for collecting geographic information by doing fieldwork.

GEO2033 원격탐사와 사진판독

Remote Sensing and Photo Interpretation

정사사진, 항공사진 등 각종 지리정보를 담고 있는 사진 자료들을 판독하여 지리학 연구에 응용하는 방법을 배운다. 또한 실내에서 배운 여러 지리 학습 내용을 야외에 나가 실제 적용시켜보고 각종 지리정보를 수집하는 기법을 구체적으로 습득한다.

In this course, students learn to read pictures such as aerial photography to helping studying geography. Students also learn the way of adjusting indoor study on field work and the technique for gathering geographical information.

GEO4056 경제지리학

Economic Geography

경제지리학의 사조, 경제지리학의 기초로서 신고전학파의 경제이론, 산업입지론, 지역개발론 등을 학습하고 이해한다.

In this course, students learn Neoclassic economic theory, industrial location theory and regional development theory as the trend of economic geography and the basis of economic geography.

GEO4006 GIS

Geographic Information System

최근 지리학 연구에 활발히 도입된 컴퓨터를 이용한 지리정보의 수집, 분석 및 출력 방법을 이론과 실습을 병행하여 학습하고 이해한다.

In this course, students learn the collection, analysis and printing-out method of geographic information using computer introduced in the recent geography study. This course is designed to give the first consideration to computer practice.

GEO4057 정치지리학

Political Geography

정치지리학의 본질, 개념, 발달사를 학습하고 실제 사례지역을 통해 정치현상이 공간상에 투영되는 사례를 구체적으로 연구한다.

In this course, students learn the nature and developmental history of concept of political geography and then, through actual regions, study the cases in which the political phenomenon is reflected on the space in a concrete way.

GEO4017 환경지리학

Environmental Geography

자연과 인간의 관련성을 지구생태학적인 측면에서 이해하고 인간에 의한 환경의 변화와 지구적 환경문제를 지리적으로 분석, 해결책을 제시한다.

This course is to understand the relations between the nature and human being from the earth ecological view, to analyze environmental change by human and environmental problems of earth and to suggest solution.

GEO4019 세계화와 지역문제

Globalization and Regional Issue

급변하는 세계정세 속에서 나타나는 지역적인 문제를 지리적 안목으로 이해하고 그 대안을 모색해 본다.

The purpose of this study is to understand the regional issues in the world situation which is rapidly changing from the geographic view and to find the alternatives.

GEO4021 지리교육공학 및 평가

Educational Technology and Evaluation in Geography

효율적인 지리교육 수업 방법을 교육 공학적 측면에서 연구하고, 효율적인 지리교육평가를 위한 평가 원리와 평가 방법을 학습한다.

In this course, students research the method for effective geography education in the terms of educational technology and learns the method and principle of evaluation for effective evaluation for geography education.

GEO4023 지리사상사

History of Geographical thought and methodology

지리학 발달에 영향력이 큰 학자들의 지리관을 중심으로 고대에서부터 현대까지의 지리 사상을 학습한다.

In this course, students learn the geographical thoughts from ancient times to modern times, centering on geographical thoughts of scholars who have great influence on the development of geography.

GEO4059 사회지리학

Social Geography

사회 공간적 현상을 지리적 안목을 통해 설명하고 제반 사회문제에 대한 지리적 접근과 그 해결방안을 모색한다.

This course explains the social space phenomenon in the perspective of the geography, and investigates the geographical approach to all sorts of social problems and solutions to those.

GEO4060 기후학

Climatology

기상과 기후 현상에 영향을 미치는 다양한 기후인자들에 대하여 구체적인 사례를 들어 학습하고, 지리학적 안목을 통하여 기상과 기후현상이 인간생활과 어떠한 관계를 지니고 있는지 이해한다.

In this course, students learn various cases of the air mass, climate environment, front, climatic factor and climatic element which occur according to weather and climate.

GEO4061 지도학

Catography

지도의 일반적인 특징과 발달사를 학습하고 지도읽기, 주제도 제작법 등을 통해 지도의 개념과 활용방안을 집중적으로 연구하고 실제 지도 분석과 작성 세미나를 통하여 정리한다.

This course extensively studies the concept and the practical use of Map through the development history of map, reading topographical map and drawing method of thematic map. And confirm to draw abilities from the geographic raw materials.

GEO4062 역사지리학

Historical Geography

과거경관에 대한 지리학적인 접근을 통해 역사지리학의 개념, 연구주제, 연구방법 및 발달사를 학습하고 실제지역으로의 답사를 통해 이론을 접목하고 이해한다.

In this study, students learn the concept of historical geography, research subject, research method and development history through the geographic approach on past landscape, and apply theories through actual region.

GEO4049 지리교과논리 및 논술세미나

Seminar in Logic and Discourse of Geographical course

지리교과내용의 학문적 특색과 영역에 대한 기본적인 지식을 소개하고, 학생들이 각 지리교과내용별 논리에 대한 탐구와 논술을 할 수 있는 장을 제공함으로써 지리교과내용에 대한 학생들의 사고력과 표현력을 기른다. 특히, 지리교과의 계통 주제별로 활발하게 논의되고 있는 쟁점과 이슈들을 중심으로 교수와 학생 그리고 학생들 간의 활발한 발표와 토론을 통하여 교과내용에 대한 보다 심화된 이해 능력과 창의적 사고 역량을 개발시킨다.

This course provides fundamental knowledge on the methodology and philosophy of geography. Also, it helps students improving geographical capabilities of the ways of thinking and expression skills by providing lectures and seminars on the logic and discourse of geographical course. In particular, it stimulates discussion between lecturer and students as well as inter-student centering around main geographical issues related to real life, other social sciences, geogaphical educations etc., to develop their capability on geographical understanding and creativity. Based upon this kinds of seminar, it would develop ways of logical expression on some geographical agendas.

GEO4051 지리교육론

Theories in Teaching Geography

효과적인 지리교수-학습 활동을 위한 교재의 선정, 내용의 구성, 교수방법, 그리고 평가가 중심내용이며, 예비 지리교사로 하여금 교과서의 분석능력, 지리수업의 설계능력을 기르고 신장하도록 학습한다.

The core content is materials selection, content structuring, teaching methods and evaluation for geography classes. It focuses on enhancing skills for textbook analysis, classroom material development, and class planning in future geography teachers.

GEO4052 지리교재연구 및 지도법

Material Development and Teaching Methods in Geography

지리교과교육의 구성요소에 따라 지리교육의 제 측면, 즉 지리교육의 목적과 목표, 지리교육의 발달과정, 지리교육의 심리적 기초, 지리교수방법 및 학습이론, 지리교육의 평가 등을 학습하고 이해한다.

Aspects of geography education or, in other words, its aims and objectives, stages of development, psychological foundation, teaching methods, learning theories and evaluation are discussed with respect to the elements of the geography curriculum.

GEO4054 미주지리

Regional Geography of America

미주 지역의 지리적 특성을 자연환경 및 인문환경을 통해 이해하고 국가별로 그 지역성을 구체적으로 학습하고 이해한다.

The purpose of this course is to understand America(Anglo-America and Latin America) regions through physical and human environment and to learn the locality by each each country.

3. 일반대학원 교육과정

■ 석사과정

이수	영역	교과목	
전공 선택	지리학 전공	1군 2020-2	경제지리학연구* 기후지형학연구 문화지리학연구* 야외지형학연구* 사진지리학연구 지리학사연구* 취락지리학연구*
		2군 2019-1	도시지리학연구* 사진지리예술훈 역사지리학연구* 입지론연구 지도학연습* 취락기능론 하천지형학특강
		3군 2019-2	가옥구조연구 공업지리학연구 구조지형학연구 기후학연구* 농업지리학연구 사진지리실습 인구지리학연구 지리정보시스템연구* 지리교육연구 지역지리학연구*
		4군 2020-1	사회지리학연구 원격탐사연구 지리교육방법론 지리교육특강 컴퓨터지도학연구 한국문화지리학연구 한국지역연구1 한국지역연구2 환경지리학연구

* 박사선수과목
총 33개 교과목 개설

■ 박사과정

이수	영역	교과목	
전공 선택	자연 지리학 전공	1군	기후학특론, 응용지형학특론, 지형학자료처리법, 한국지형특론(2)
		2군	기후지형학특론, 한국지형론, 한국지형특론(3)
		3군	구조지형학특론, 지형지, 기후지
		4군	토양지리학특론, 한국지형특론(1), 환경지리학특론
	인문 지리학 전공	1군	농업지역과농업경관, 역사지리학연구법, 인구지리학분석법, 취락조사방법
		2군	경제지리학방법론, 입지동태론, 취락발달사연구, 취락형태론
		3군	공업입지조사법, 중심지이론, 한국역사지리연구
		4군	공업지리학특론, 도시지리학특론, 문화지리학특론
	지역 지리학 전공	1군	세계지역연구(3), 지역분석법
		2군	세계지역연구(4), 지역지리학특론
		3군	세계지역연구(1)
		4군	세계지역연구(2)
	지리학 방법론 전공	1군	계량지리학연구, 원격탐사특론(1)
		2군	원격탐사특론(2), 컴퓨터지도학특론
		3군	지리정보시스템특론(1)
		4군	지리정보시스템특론(2)
	지리 교육 전공	1군	중등사회과교육론, 지리교재연구
		2군	컴퓨터활용지리학습
		3군	지리교수론
		4군	지리교육공학
	공통 과목	1군	개별학습(4), 근대지리학사조사
		2군	개별학습(1), 개별학습(5)
		3군	개별학습(2)
		4군	개별학습(3)

박사과정 50개 교과목 개설

1군 : 2019-1 // 2군 : 2019-2 // 3군 : 2020-1 // 4군 : 2020-2

4. 교육대학원 교육과정

■ 석사과정

이수	영역	교과목	
전공 선택	지리 교육 전공	1군 2021-1	경제지리학*, 환경지리학*, 시간과 공간의 지리학, 지리교재 연구 및 지도법**
		2군 2019-1	인문지리학*, 지형학*, 기후학*, 지도학(원격탐사론)*, 지역연구
		3군 2019-2	문화지리학*, 인구지리학*, 응용지형학, 지리교육론***
		4군 2020-1	도시지리학*, 자연지리학*, 세계지리*, 서울의 도시지리
		5군 2020-2	한국지리*, 지리학사, 지리정보 시스템, 지리교과논리 및 논술**

* 기본이수과목, ** 전공필수, *** 기본이수 및 전공필수과목

영역	학수번호	교과목명	학점	비고
교직 이론	EDU6301	교육학개론	2	9과목중 6과목선택 (필수)
	EDU6302	교육철학및교육사		
	EDU6303	교육과정		
	EDU6304	교육평가		
	EDU6305	교육방법및교육공학		
	EDU6306	교육심리		
	EDU6307	교육사회		
	EDU6308	교육행정및교육경영		
	EDU6309	생활지도및상담		
교육 실습	EDU6310	교육실습	1	3학기부터가능 (필수)
	EDU6311	교육봉사1(30시간)		
	EDU6312	교육봉사2(30시간)		
교직 소양	EDU6313	특수교육학개론	2	필수
	EDU6314	교직실무		
	EDU6315	학교폭력예방및학생의이해		
기타	<ul style="list-style-type: none"> - 교직적성 및 인성 검사 적격 판정(졸업 시 까지 2회 이상) - 응급처치 및 심폐소생술 (졸업 시까지 2회 이상) - 연구윤리와 논문 작성법 이수 			
합계	총 22학점			

Ⅲ. 학과 내규

1. 지리교육과(학부) 내규

■ 입학과 수료(졸업)

1. 졸업을 위해 단일전공 54학점, 복수전공 50학점을 이수하여야하며 교직이수를 위해 교직과목 22학점을 이수하여야한다(Ⅱ. 교육과정 - 2. 학부교육과정 참고).
2. 졸업을 위해 학부 춘계, 추계정기학술답사를 졸업 시까지 6회 이상 참석해야한다. 단, 전과, 편입생은 사정에 맞게 조정할 수 있으며, 불참 시에는 사유서를 지도교수에게 제출하고, 허가를 받아야 한다.
3. 졸업을 위해 졸업시험에 합격해야한다. 졸업시험은 매학기 5월 첫째 주(1학기 졸업시험), 11월 첫째 주(2학기 졸업시험)에 시행되며 과목은 지형학, 도시지리, 경제지리, 지리교육론으로 통과기준은 각 과목 당 60% 이상의 득점으로 한다.
4. 지리교육과로 전과 시 대상자는 지리교육과 전공과목을 수강한 과목이 있으면 가산점을 받을 수 있다.
5. 지도교수는 교수 1명 당 1학년을 담당하는 것을 원칙으로 한다. 단, 교수의 수가 4인 이하인 경우 학과장이 두 개 학년을 담당하도록 한다.

■ 학과시설

1. 지리교육과의 시설로는 지리교육과학생회실(J207), 지리교육과모듬공부방, 항공사진판독실(J306), 지리교육과GIS강의실(J312)이 있다.
 - 가. 지리교육과학생회실(J207)은 지리교육과 전 구성원이 이용가능하며 학생회, 학회, 소모임, 특별기구 등 학생자치기구의 활동을 위해 사용한다.
 - 나. 지리교육과모듬공부방은 지리교육과 전 구성원이 이용가능하며 학술활동 목적에 한해 이용이 가능하며, 공용책장의 개인점유를 불허한다. 또한 비치된 책상 및 책장은 실험실습비로 구매한 공용비품으로 파손 시 개인에게 책임이 있다.
 - 다. 항공사진판독실(J306)은 항공사진판독, 사진인화 등의 활동을 위한 공간으로 지리교육과 전 구성원이 이용가능하며 실습장비 및 약품의 관리주체는 학과 소모임인 디딤으로 한다.
 - 라. 지리교육과GIS강의실(J312)은 지리교육과 전 구성원이 이용가능하며, 지리교육과 교육조교 및 컴퓨터부에서 관리한다. 학과사무실에 비치된 실습실사용일지를 작성 후 이용이 가능하며, 이용시간 내 발생한 기물파손 등에 대해서는 사용자에게 책임이 있다.

■ 학부장학

1. 국가장학(국가장학금1, 국가장학금2, 사랑드림, 성적우수장학, 국가근로장학), 교내 장학(성적우수장학, 복지장학, 불교장학, 세계화장학, 동국리더장학, 특기장학, 신입생장학, 교내근로장학) 등 각종장학은 정해진 기준에 따른다(국가장학재단, 학교홈페이지 등 참고).
2. 지리교육과장학기금을 활용한 장학생은 지도교수의 추천과 학과장의 승인을 통해 선정된다.
3. 지리교육과 학생역량제고장학의 경우 성적우수장학과 모범장학으로 구분되며 각 장학의 기준은 아래와 같다.

지리교육과 장학제도 선발 기준

학과	모범장학			성적우수장학		
	선발기준	비율	비고	선발기준	비율	비고
지리교육과	외국어능력1	20%		외국어능력	20%	
	봉사활동	30%	30시간	성적	70%	
	성적	40%				
	답사인증	10%	불참 0점	답사인증	10%	불참 0점
	외국어능력2	-	가산점 (최대 5%)	외국어능력2	-	가산점 (최대 5%)
	계	100%		계	100%	

외국어능력1 : TOEIC, TEPS, TOEFL

외국어능력2 : TEPS-Speaking, TOEIC-Speaking, OPIC, JPT, 신JLPT, 신HSK

* 답사불참사유서를 제출하고 답사를 불참한 경우에도 답사인증 점수는 0점으로 처리

* 환산점수에 대한 세부내역은 홈페이지(<http://scholarship.dongguk.edu>) 참고

■ 학술답사

1. 학부 1 ~ 6학기 재학생은 순계, 추계정기학술답사를 진행하며 4학년의 경우 졸업답사로 대체한다.
 - 가. 정기학술답사의 기획 및 운영은 공간지기에서 담당하며, 지도교수와 재학생을 대상으로 답사와 관련한 의견을 충분히 수렴한 후 진행한다.
 - 나. 졸업답사의 기획 및 운영은 4학년대표와 부대표가 담당하며, 지도교수와 재학생을 대상으로 답사와 관련한 의견을 충분히 수렴한 후 진행한다.
2. 정기학술답사는 사전스터디, 현장답사, 사후스터디 및 학술답사세미나의 전 과정을 총칭하는 것으로 각 행사는 정기학술답사활동에 포함된다.
3. 정기학술답사의 비용은 계획된 답사코스별로 상이할 수 있으며 개인이 부담하는 것을 원칙으로 한다. 단, 해당년도 학과실험실습비의 가용예산에 따라 답사보조비를 지원한다.

지리교육과 정기학술답사 시행 내역

시행시기	답사지역	인솔교수
2010-1	강원도 일대	김주환
	충청남도 일대	권동희
	충청남도 일대	안재섭
2010-2	경상북도 및 충청북도 일대	김주환
	경기도 및 충청도 일대	안재섭
	울산광역시 및 경상북도 일대	이승철
2011-1	전라북도 일대	김주환
	인천 일대	이혜은
	전라도 일대	안재섭
2011-2	경기도 및 충청도 일대	이혜은
	충청남도 일대	권동희
	경기도 및 충청도 일대	이승철
2012-1	전라남도 일대	이혜은
	강원도 일대	권동희
	경기도 및 강원도 일대	이승철
2012-2	경상북도 일대	권동희
	경기도 및 충청도 일대	안재섭
	전라남도 및 경상남도 일대	이승철
2013-1	경상남도 경주 일대	이혜은
	경기도 및 강원도 일대	안재섭
	전라북도 일대	이승철

2013-2	강원도 일대	이혜은
	전라남도 일대	권동희
	전라남도, 충청북도, 광주광역시 일대	안재섭
2014-1	인천광역시 일대	권동희
	대구광역시 및 부산광역시 일대	안재섭
	경기도 일대	이승철
2014-2	울산광역시, 경상북도 일대	권동희
	전라북도 및 전라남도 일대	안재섭
2015-1	경상북도 및 경기도 일대	이혜은
	대전광역시, 경기도 및 경상도 일대	이승철
2015-2	충청남도 및 경기도 일대	권동희
	강원도 일대	이승철
2016-1	전라북도, 충청남도, 서울 일대	이혜은
	서울, 경기도, 충청남도 일대	안재섭
2016-2	강원도 일대	권동희
	경상남도 및 부산광역시 일대	이승철
2017-1	강화도 일대	안재섭
	충청남도, 전라남도, 전라북도 일대	이승철
2017-2	경기도 및 강원도 일대	권동희
	경기도 및 인천 일대	안재섭
2018-1	전라남도 영광, 충청남도 태안, 보령 일대	이승철
	충청남도 보령, 태안 일대	안재섭
2018-2	강원도 영월, 정선, 태백 일대	권동희 이승철

2. 지리학과(일반대학원) 내규

이 내규는 동국대학교 대학원 학칙 및 일반대학원 학칙시행세칙을 원칙으로 하여 대학원 지리학과 구성원이 준수하여야 할 기본적인 사항을 정하여 교육 및 연구의 질적 수준을 높일 수 있도록 함을 목적으로 한다.

■ 종합시험

제1조(목적) 이 내규는 대학원 지리학과 종합시험에 관한 세부사항과 그 절차를 정함을 목적으로 한다.

제2조(종합시험의 목적) 종합시험은 학생의 각 전공분야에 대한 기초지식 및 연구수행 능력과 학위논문 제출자격을 평가하기 위하여 시행한다.

제3조(응시자격) 종합시험의 응시자격은 다음과 같다.

1. 석사학위과정

- 가. 3학기이상 정규등록을 필한 자
- 나. 학점을 18학점이상 이수하고 그 평점평균이 3.0(B0) 이상인 자
- 다. 지도교수 및 학과장의 추천을 받은 자

2. 박사학위과정

- 가. 4학기이상 정규등록을 필한 자
- 나. 학점을 27학점이상 이수하고 그 평점평균이 3.0(B0) 이상인 자
- 다. 지도교수 및 학과장의 추천을 받은 자

3. 석박사통합학위과정

- 가. 5학기이상 정규등록을 필한 자
- 나. 학점을 36학점이상 이수하고 그 평점평균이 3.0(B0)이상인 자
- 다. 지도교수 및 학과장의 추천을 받은 자

제4조(응시절차) 종합시험에 응시하고자 하는 자는 정해진 기일 내에 응시원서를 대학원에 제출하여야 한다.

제5조(시험시기 및 시행방법) 시험은 매 학기 대학원에서 정한 기간 내에 학과별로 자체 시행함을 원칙으로 한다.

제6조(시험과목) 각 학위과정 종합시험의 과목은 다음과 같다.

제7조(출제 및 채점) 출제는 학과장의 주관 하에 교수들의 합의를 거쳐 선정된 출제위원이 하고 선정된 출제위원을 대학원에 통보하며, 채점은 지정된 장소에서 학과장의 주관 하에 진행함을 원칙으로 한다.

제8조(시험시간) 종합시험 시간은 다음과 같다.

1. 석사학위과정의 시험 시간은 공통 60분, 세부전공 60분을 원칙으로 한다.
2. 박사학위과정의 시험 시간은 공통 80분, 세부전공 80분을 원칙으로 한다.
3. 석박사통합학위과정의 시험 시간은 공통 80분, 세부전공 80분을 원칙으로 한다.

제9조(배점 및 합격기준) 종합시험의 배점 및 합격 기준은 다음과 같다.

1. 종합시험의 배점은 과목당 100점 만점으로 한다.
2. 각 과목의 합격점은 70점 이상을 원칙으로 하며, 과목별 합격을 인정한다.

제10조(관련 서류 보관) 종합시험 후 문제지 및 답안지, 관련 서류는 학과 학과장 책임 하에 2년간 보관한다.

제11조(결과 통보) 종합시험 후 7일 이내에 종합시험 결과보고서를 대학원에 제출하여야 한다.

제12조(합격인준) 종합시험의 최종합격여부는 그 결과를 대학원위원회에서 인준함으로써 확정된다.

제13조(종합시험 합격대체) 종합시험의 합격대체기준은 다음과 같다.

1. 석사학위과정의 종합시험 합격대체기준은 국내저명(KCI등재지)학술지게재 논문 1편(주저자 기준)으로 한다.
2. 박사학위과정(석박사통합과정 포함)의 종합시험 합격대체기준은 국내저명(KCI등재지)학술지게재 논문 2편(주저자 기준)으로 한다.

■ 입학과 수료(졸업)

1. 입학시험은 학과 전임교수가 전원 참여하여 출제·채점하며, 면접 시에 구두시험을 강화하고 학문적 자질을 중점 평가한다.
2. 지도교수를 선정할 때는 학생이 본인의 의사와 전공을 존중하여 자유롭게 결정하며 지도교수는 1학기에 논문지도학생을 1명 배출함을 원칙으로 한다.(단, 인원의 적체가 있을 경우는 예외로 한다)
3. 학과 전임교수의 담당강좌는 세부전공에 관계없이 1강좌 이상을 필수적으로 이수 한다.
4. 박사의 경우 연구발표는 학과에서 시행하는 콜로퀴움(Colloquium)을 포함하여 3회 이상 발표와 2편 이상의 논문게재를 의무화하며 이에 대한 규정은 아래와 같다.<2014.3. 개정>
 - 가. 발표는 크게 학과 콜로퀴움(Colloquium)과 구두발표(Oral presentation) 및 포스터 발표(Poster presentation)를 포함하며, 3회 이상 발표를 의무화한다.
5. 종합시험은 학과 전임교수 전원 참여로서 균등한 출제, 공정한 평가를 하며 합의제로 합격여부를 판정한다.
6. 논문게재는 국내저명학술지(KCI)에 게재된 논문을 기준으로 2편(200%) 이상 발표를 의무화한다.
 - 가. 게재 논문의 연구실적 환산 비율은 학교규정에 의거한다.
7. 기타의 사항에 관해서는 과 교수의 합의에 따른다.
8. 이 규정의 시행은 1999년도부터 시행한다.
9. 이 규정의 개정안은 2014년 3월부터 시행한다.

IV. 지리교육과 대학원 석/박사 학위논문 목록

지리교육과의 대학원인 일반대학원 지리학과와 교육대학원 교과교육학과 지리교육 전공은 각각 1977년, 1978년 설립되어 40년 동안 많은 석·박사를 배출하였다. 일반대학원 지리학과는 2019년 2월 현재까지 석사 115명, 박사 50명이 입학하여, 석사 71명, 박사 31명이 지리학 석사 및 지리학 박사학위를 받았으며, 교육대학원은 석사 143명이 입학하여, 88명이 교육학 석사학위를 받았다.

1. 일반대학원 지리학과 지리학 박사학위논문 목록

순번	년도	제목	이름
1	1987	한국산지에 발달한 Tor에 관한 연구	권동희
2	1989	남한강 중 상류 분지의 지형 연구: 퇴적물 분석을 중심으로	박희두
3	1989	한국 전통수공업의 지역적 전개과정에 관한 연구 : 기공업을 중심으로	한홍렬
4	1990	남한강의 하안단구에 관한 연구	임창주
5	1991	대전시 중소기업의 입지동태에 관한 연구	김고원
6	1991	개화기 한국 공업입지의 연구	김상수
7	1991	한국 전통수공업의 지리학적 연구: 식물성 섬유제품을 중심으로	이청일
8	1991	한국의 산사관광취락에 관한 연구: 법주사, 수덕사, 내장사를 사례로	이후석
9	1991	서울부도심상가의 비교연구: 영등포 영동 신촌지역을 중심으로	최석진
10	1992	한국 남서지역의 구릉지에 관한 연구	김창환
11	1992	한국관광지의 구조적 특성과 이용체계에 관한 연구	황창윤
12	1994	수도권 교통망의 접근도에 관한 연구	곽영호
13	1994	한국 초 중등학교 지리교육과정 구성요소의 체제에 관한 연구	김회목
14	1994	남한강 상류의 곡류하도달에 관한 연구	최병권
15	1995	한국 불교사찰의 입지유형과 경관구성	김일림
16	1995	산지하천체계내의 지형발달과 지질구조와의 관계 -남한강유역분지내 산지하천을 중심으로-	성춘자
17	1995	광산취락의 공간구조에 관한 연구: 태백산지 일대를 중심으로	정 암
18	1995	한국전자공업의 입지와 공간연계에 관한 연구	홍기대
19	1996	지역 중심도시의 생활권체계에 관한 연구: 영동지방을 중심으로	김경추
20	1996	대도시주변 농업공간의 구조변화: 서울권을 중심으로	손용택

21	2000	관광지 라이프사이클 모형개발: 수안보온천을 사례로	이영희
22	2003	중국 상하이의 상업공간 형성과 경관변화(1843~1915)	이형근
23	2005	습지의 발달 환경과 특성: 경기도 산지를 중심으로	문현숙
24	2005	충청남도 내포지역 마을제당에 관한 연구: 민속지리적 접근	이인화
25	2013	지형의 발달원리와 현상에 관한 풍수지리학적 연구	장정환
26	2014	우리나라 카르스트 습지의 형성 요인: 돌리네에 형성되는 습지를 중심으로	김태석
27	2015	증도 우전해안의 전사구 퇴적층 특성과 지형 발달 과정	오정식
28	2017	지속가능한 역사도시경관의 보존과 활용	정주연
29	2018	대중국 한국 자동차 부품 해외직접투자 기업의 공간 전략과 생산 네트워크	최자영
30	2019	도시재생의 로컬 거버넌스와 지역재생역량에 관한 연구: 서울시 근린재생 일반형을 중심으로	이나영
31	2019	베트남 국영커피기업의 거버넌스 변화와 공유가치 창출	지호철

2. 일반대학원 지리학과 지리학 석사학위논문 목록

순번	년도	제목	이름
1	1979	대구시 공업의 입지변동에 관한 연구	곽철홍
2	1979	한국도시의 공업구조에 관한 연구	류왕렬
3	1980	운봉분지 주변의 산록완사면 지형연구	이한영
4	1980	수도권공업의 입지변동에 관한 연구	정현구
5	1980	안양시 공업지역 구조와 그 변화에 관한 연구 -부천, 성남과의 비교연구-	한홍렬
6	1981	경기지역에 있어서 군치취락의 변모에 관한 연구 - 축산업을 중심으로-	남기한
7	1981	인삼재배지역에 관한 지리학적 연구: 김포지역을 중심으로	안진균
8	1981	우리나라 인구증가에 관한 연구 -조선시대를 중심으로-	유명열
9	1981	신갈지역의 신흥취락에 관한 연구	이후석
10	1982	서울근교 화강암산지에 발달한 Tor 현상에 관한 연구	권동희
11	1982	충남 서부지역의 중심지에 관한 연구: 홍성, 광천읍을 중심으로	김영택
12	1982	Talus의 이동에 관한 연구: 문경지방을 중심으로	도한진
13	1982	사하취락에 관한 연구: 통도사주변을 중심으로	이영백
14	1982	인천시의 공업발달과 공업지역의 구조	정맹석

15	1983	부곡관광지역에 관한 지리학적 연구	방윤영
16	1983	한국 섬유공업의 입지분석	우욱택
17	1983	평창강의 Meandering에 관한 연구	최병권
18	1983	서울 동부의 공업지역구조에 관한 연구 - 성동구 강동구를 중심으로-	최원호
19	1984	영천지역의 과원취락에 관한 연구	문상삼
20	1985	한국도시의 시장 잠재력에 관한 지리학적 고찰	곽영호
21	1985	호남지방의 인구현상에 관한 지리학적 연구	이정옥
22	1985	지리산 사면하천의 Pothole에 관한 연구	이호재
23	1986	수도권의 농업지역구조에 관한 연구	손용택
24	1987	구릉지의 특성에 관한 연구 -충청남도를 중심으로-	김창환
25	1987	제주도 SEA-STACK의 지형학적 연구	장상섭
26	1987	한국공업단지의 입지분석에 관한 연구 -한국수출산업공단 및 반월공단을 중심으로 -	조경신
27	1988	한국 자동차산업의 하청생산과 그 입지에 관한 연구	류승한
28	1988	사천와룡산 산록사면의 취락연구	하장원
29	1989	사북지역의 광산취락에 관한 연구	정 암
30	1990	오십천의 유로 분석	고성욱
31	1990	마포지역의 경관변화	황정선
32	1991	화강암 산지의 하천중단면 연구 -도봉산 수락산 지역을 사례로-	신현종
33	1991	서울 환경오염에 관한 지리학적 연구 -대기오염을 중심으로-	오정준
34	1991	백화점 이용고객의 매물행태에 관한 지리학적 연구	조은영
35	1992	서울시 의류업체의 입지동태에 관한 연구	김성태
36	1993	도서지방의 어촌에 관한 연구 -제주도의 우도를 사례로-	강만익
37	1993	공업생산조직 및 노동력 구성의 변화에 관한 연구 - 구로공단을 사례로-	정성훈
38	1994	대도시 주변취락의 변화에 관한 연구 -경기도 광주군 실촌면을 사례로-	이용규
39	1994	서울 중구 인쇄업체의 입지변화와 공간조직에 관한 연구	임승빈
40	1995	화성암 관입지역의 지형 특성 -작약도 지역을 사례로-	이윤진
41	1995	공단건설에 따른 농촌지역의 변화에 관한 연구 -경기도 안성군 일대를 중심으로-	홍용기
42	1997	상해의 주거경관 : 1843-1949	이형근

43	1998	수도권 가구제조업체의 입지에 관한 연구 -마석 성생가구공단을 사례지역으로-	고광우
44	1998	소규모 산업집적지역의 형성과 기업연계에 관한 연구 -서울 양재 포이지역의 전자 정보 통신업체를 중심으로-	윤혜진
45	1999	서울의 수계 변화: 1910년~1999년	고광삼
46	1999	지역문화공간의 특성과 기능 -서울시 중구 구민회관을 중심으로-	김경오
47	1999	강화도 마니산 참성단의 기원	김정옥
48	1999	경기도 포천군 소흘읍의 인구유입에 따른 지역변화 분석	이지혜
49	1999	서울의 지역문화축제	임나영
50	1999	하의도 민속신앙에 대한 지리적 접근	장문혁
51	2000	지리학적 관점에서 본 여성의 지위 -서울시를 사례로-	김은혜
52	2001	신라 경주의 입지적 특성과 도시의 발달	오윤식
53	2001	문화공간으로서의 영화관의 분포와 특성	오준석
54	2001	우리나라 영화산업의 발달과 입지변화에 관한 연구 -서울시를 중심으로-	윤용민
55	2002	단면도 분석을 통한 제주도의 지형 연구	김일중
56	2003	프렌츠 요셉 빙하의 지형적 특성과 빙하 후퇴 원인	심인선
57	2005	강화도 관광객의 행태분석	이민호
58	2007	참여소통(Participation and Communication) 학습을 통한 수행평가 방안 연구	윤성관
59	2009	기업 혁신 조절양식과 공간경제의 전환: 상하이 차오허징 고신기술산업개발구	김부현
60	2010	한국 섬유, 의류 대중국 투자기업의 네트워크 정체성 : 중국 칭다오에 입지한 한국 섬유, 의류 해외투자기업을 사례로	김미성
61	2010	목논습지에 관한 연구 : 약사전 습지를 중심으로	김태석
62	2012	판시 기반의 중국기업 관행과 네트워크	최자영
63	2013	주천강 요선정 포트홀에 관한 연구	김경환
64	2013	국내 지형학도 작성을 위한 범례 개발	김희창
65	2014	서울 서촌지역의 문화적 도시재생 활동에 관한 연구	이나영
66	2014	세계유산 관리를 위한 지리적인 관점에서 상시모니터링 일반지표의 분석과 이용	정주연
67	2015	이천 도자기 산업공간의 발달경로 및 네트워크 분석	주기완
68	2018	한국에 발달한 폭포의 지리학적 특성: 폭포의 특성 및 요소 간 상관관계를 중심으로	정수호
69	2018	예외 공간으로서 북중 접경지역 북한 노동력의 포섭과 배제: 중국 단둥시를 사례로	이용희

70	2018	중국 뤼부호 지역의 야르당 지형 연구	이정
71	2019	단일산업에 의한 지역경제의 경로의존성과 잠김효과: 경상남도 거제시 조선산업을 사례로	우정석

3. 교육대학원 교육학 석사학위논문 목록

순번	년도	제목	이름
1	1981	온양 관광 취락에 관한 지리학적 연구	김동희
2	1981	고등학교 지리교과서의 자연단원의 내용에 관한 연구	박노현
3	1981	충주지방의 과원취락 연구	정동주
4	1981	암석 풍화에 관한 연구 -서울 부근의 화강암산지를 중심으로 -	조남기
5	1981	기후조건이 지역공사에 미치는 영향에 대한 연구	조병갑
6	1982	동족 취락에 관한 연구: 경북영천군 북안면 3개동을 중심으로	박제동
7	1983	관악산 지역의 joint 현상에 관한 연구	서해남
8	1985	동족취락에 관한 연구 -충북청주시 방서동을 중심으로-	노병선
9	1985	성한지역의 동원취락연구	변용지
10	1985	환경교육에 관한 일고찰 -학교 교육을 중심으로-	유희욱
11	1985	영등포의 공업지역 구조에 관한 연구	이청홍
12	1986	남양만 간척지의 염전이용과 취락구조에 관한 연구 -경기도 화성군 송산면을 중심으로-	서일석
13	1986	서울성동구의 공업입지에 관한 연구	송영조
14	1986	영산강 유역 하계망 발달의 정량적 분석	채희두
15	1986	한국도로망의 계량적 분석	최영욱
16	1986	충청북도의 농업지역에 관한 연구: 1970년과 1980년을 비교하여	홍성욱
17	1987	선불교의 전래과정과 활동 근거지에 관한 지리학적 연구 -구산선문을 중심으로-	김민석
18	1987	서울중구의 공업공간 구조에 관한 연구	박현호

19	1987	도시 내부의 상공업기능에 관한 연구 -평화시장을 중심으로-	이순호
20	1988	한국의 지도변천과 지리지식의 확대과정	서정우
21	1988	서울 관악산 계곡의 원형도(ROUNDNESS)에 관한 연구	오종균
22	1988	한국공업단지의 입지분석에 관한 연구 : 한국수출산업공단 및 반월공단을 중심으로	조경신
23	1989	인제군 남면인대의 애추(Talus)에 관한 연구	윤석원
24	1989	압록강의 명칭과 하계망 분석 -문헌을 중심으로-	이형석
25	1989	북한산지의 지지적 연구	최성봉
26	1990	서울시의 폐수업소와 폐수량의 분포: 1980년도와 1987년도를 중심으로	여성동
27	1991	도봉산의 지리적 특성에 관한 연구	문천재
28	1991	수도권 동부지역을 중심으로 한 낙농업의 지리적 고찰	박영기
29	1991	거주지 선호유형 분석 -서울을 중심으로-	이용미
30	1991	서울 강동지역 및 그 주변의 공업 입지	최병문
31	1992	영저취락의 변모에 관한 연구 -남원군 동면 인월리를 중심으로-	고문환
32	1992	중부 동서 해안지역의 기후에 관한 비교연구 -인천, 강릉, 울릉도를 중심으로-	박상은
33	1992	서울시 도시공간의 인지도에 관한 연구 -서울 소재 고등학생의 Mental Map 분석을 중심으로-	박은영
34	1992	제천분지의 하천퇴적물에 대한 연구 -이화학적 분석을 중심으로-	양형석
35	1992	촌락지역의 인구감소실태가 교육환경에 미치는 영향 -전북 강진군의 과소농촌을 중심으로-	이현정
36	1993	상계 중계 하계지구의 경관변화	심금섭
37	1994	한국의 기능지역별 중등학교 환경교육의 현황과 개선방향에 관한 연구	김종현
38	1994	환경교육의 실태와 발전방안에 관한 연구 : 중등학교 사회과(지리 분야)교육을 중심으로	이점봉
39	1994	지형도에 나타난 취락 입지 분석 -경기 북동부를 중심으로-	정찬호
40	1994	설악산지의 지리적 연구	주복식

41	1995	한국과 일본의 지리교과서 비교분석: 고등학교 지리교과서 중심으로	정민
42	1996	인천지역의 거주지 선호에 관한 연구	김학모
43	1996	서울시 환경문제에 대한 기능 지역별 인지도와 환경교육의 방향에 관한 연구	박주성
44	1996	서울시 거주민의 환경인식에 관한 연구	엄철용
45	1996	서울시의 거주지 선호에 관한 연구 - 중학교 학생을 대상으로 -	임정희
46	1997	관광객의 속성 및 행태분석	김상기
47	1997	관악 동작지역의 경관변화	김은진
48	1997	서울 근교 관광취락에 관한 연구 -경기도 양주군 장흥대민관광지를 중심으로-	민순창
49	1997	광명시의 지역변화에 관한 연구	배학주
50	1997	김포공항 주변지역 거주민의 주거지 선호	최영란
51	1998	교통발달에 따른 원주지역의 변화	권혁범
52	1998	고등학교 공통사회(한국지리) 교과서 분석	이재진
53	1999	고등학교 세계지리 교과서의 내용분석과 개선방안	이청희
54	1999	고등학교 제3차,5차,6차 교육과정의 지리교과서 내용의 비교 분석 : 자연환경과 생활 단원을 중심으로	이협우
55	1999	경기도의 지역별 인구증감에 관한 연구: 1985~1998년을 중심으로	정석성
56	1999	안산시 반월국가공업단지의 입지전개과정과 공업구조에 관한 연구	최혜경
57	2000	전통마을에서 민속신앙물들의 공간배치유형 및 분포에 관한 연구 : 충남 당진군을 사례로	이인화
58	2002	지도 그리기 능력 향상을 위한 사례 연구: 중학교 1학년을 중심으로	계희자
59	2002	농촌지역 소비행태 변화와 청소년 비행에 관한 연구: 경상북도 성주지역을 중심으로	김종한
60	2002	지명과 지형의 상관성에 관한 연구: 서산지 목지형을 중심으로	김지은
61	2002	초등학교 사회과 ICT 활용연구에 관한 연구	박경우
62	2002	도시하천에 관한 연구: 수원천을 사례지역으로	이미영

63	2002	지형도의 시간 공간적 분석에 관한 연구: 양산천을 사례지역으로	이한신
64	2002	흥미로운 지리 공부를 위한 새로운 학습 교재 개발의 필요성	조지욱
65	2005	중학교 사회과(지리 분야) 교수-학습 내용의 재구성 및 자료 개발	안혜숙
66	2005	인천의 도시화와 불량주택지역의 변화: 인천광역시 동구 만석동을 사례로	한효정
67	2006	학생과 교사의 지형용어 인식에 대한 분석: 고등학교 한국지리를 사례로	전연정
68	2006	신문지도의 오류분석	정민혜
69	2007	서울과 울릉도 거주 학생들의 울릉도 자연관광지에 대한 인식의 비교 연구	김근수
70	2007	조선시대 평해로 연구: 울릉도 검찰일기에 나타나는 기록을 중심으로	나연숙
71	2007	"소년"지의 '봉길이 지리공부'에 나타난 최남선의 지리교육사상	엄정선
72	2007	고등학교 국사 교과서 지도 분석	이혜승
73	2007	한일 중학교 1학년 사회교과서 비교 분석	조명일
74	2008	제7차 교육과정에 의한 대학수학능력시험의 경제지리 문항 분석	김재현
75	2008	서술(논술)형 수행평가가 학습태도 및 자기주도적 학습능력에 미치는 효과 -중학교 1학년 사회과를 중심으로-	문영두
76	2008	1950년대 명동의 장소성에 관한 연구 : 이봉구의 수필 "명동백작"을 기초로 하여	민도정
77	2008	학생 중심의 한국지리 교과서 제작 방안	유형규
78	2008	대전광역시 원도심활성화 방안에 관한 연구	이덕로
79	2009	지리학습에서 토론수업의 효과에 관한 연구	최명준
80	2010	종로구 동명 변천 및 유형 분류: 행정동, 법정동을 중심으로	김윤남
81	2010	ICT활용 지리과 수준별 학습프로그램 적용을 통한 자기 주도적 학습능력 신장	문경숙
82	2011	현장학습 장소로서의 지역하천 탐구 : 홍제천을 중심으로	변성우
83	2012	창원시 행정구역 통합과 주민화합 정책에 관한 연구	강갑선
84	2013	제주 올레길을 활용한 지형학습(올레 10코스를 중심으로)	김지연

85	2013	안양시 평촌 학원가의 교육 서비스 실태 및 공간 범위에 관한 연구	한영은
86	2015	배움중심 수업을 적용한 지리 교수학습안 개발	서주훈
87	2015	2007개정 한국지리 교과서 내 지도 자료의 효율적 구성 방안	이고은
88	2016	한국지리 교과서의 지리정보체계(GIS) 내용 분석 -2009개정 교육과정을 중심으로-	이승호